

PH Zug
IBB Institut für Bildungsmanagement und Bildungsökonomie



COVID-19 und Bildung – Rückblick, Überblick, Ausblick: Bildungsgerechtigkeit, Digitalisierung, Individualisierung/Differenzierung, Krisen-, Wissens-, Nachhaltigkeitsmanagement und die Rolle von Bildungsbündnissen

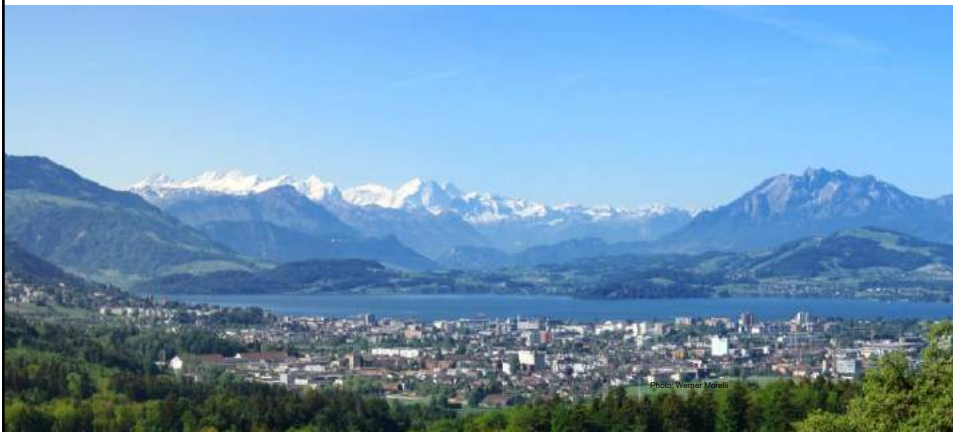
Huber, S. G.
unter Mitarbeit von Helm, C., Günther, P. S., Schneider, N.,
Schwander, M., Schneider, J., Pruitt, J., Werner, R., Koszuta, A.

Pädagogische Hochschule Zug

1

1

PH Zug
IBB Institut für Bildungsmanagement und Bildungsökonomie



2

2



Bildung ist wichtig für jeden Einzelnen

**Lebenszufriedenheit/
berufliche Perspektiven**

3



Bildung ist wichtig für Gesellschaft

Bewältigung von Herausforderung

4



5

PH Zug
IBB Institut für Bildungsmanagement und Bildungsökonomie

Schul-
Barometer

**Nationales und Internationales Monitoring
der aktuellen Schulsituation**

Responsible Science

Schul-
Barometer

www.Schul-Barometer.net

www.SchulBarometer.net

Erfahrungen, Meinungen, Bedürfnisse, Bedarfe


8

8


PH Zug
IBB Institut für Bildungsmanagement und Bildungsökonomie

Schul-Barometer


Das Schul-Barometer-Team




Stephan Huber




Nadine Schneider




Paula Günther




Christoph Helm



Marius Schwander



Jane Pruitt



Julia Schneider

9

9

PH Zug
IBB Institut für Bildungsmanagement und Bildungsökonomie

Schul-Barometer

Zeitliche Eckdaten

- Lancierung Schul-Barometer: **13.03.2020**
- Instrumentenentwicklung: **16.–20.03.2020**
- Programmierung und Pilotierung: **21.–23.03.2020**
- Befragung (1. Messzeitpunkt): **24.03.–05.04.2020**
- Berichterstellung: **17.04.2020**

- Stephan, G. H. et al. (2020). COVID-19 und aktuelle Herausforderungen in Schule und Bildung. Erste Befunde des Schul-Barometers in Deutschland, Österreich und der Schweiz. Münster: Waxmann. **24.04.2020**
- Stephan, G. H. & Helm, C. (2020). COVID-19 and schooling: evaluation, assessment and accountability in times of crises—reacting quickly to explore key issues for policy, practice and research with the school barometer, Educational Assessment, Evaluation and Accountability. **10.06.2020**
- Stephan, G. H. & Helm, C. (2020). Lernen in Zeiten der Corona-Pandemie. Die Rolle familiärer Merkmale für das Lernen von Schüler*innen: Befunde vom Schul-Barometer in Deutschland, Österreich und der Schweiz. Die Deutsche Schule, Beiheft 16, **13.06.2020**
- Wiederholungsbefragung (2. Messzeitpunkt): **11.06.–22.07.2020**
- Wiederholungsbefragung (3. Messzeitpunkt): **Herbst 2020**

10

10



Peer-reviewed Journals (z.B. ESCI, SSCI)

Huber, S. G. & Helm, C. (2020). COVID-19 and schooling: evaluation, assessment and accountability in times of crises—reacting quickly to explore key issues for policy, practice and research with the school barometer. *Educational Assessment, Evaluation and Accountability* 32, 237-270. <https://doi.org/10.1007/s11092-020-09322-y>.

Huber, S. G. & Helm, C. (2020). Lernen in Zeiten der Corona-Pandemie. Die Rolle familiärer Merkmale für das Lernen von Schüler*innen: Befunde vom Schul-Barometer in Deutschland, Österreich und der Schweiz. *Die Deutsche Schule* 16, 37-60. doi: https://doi.org/10.31244/9783830992318_02

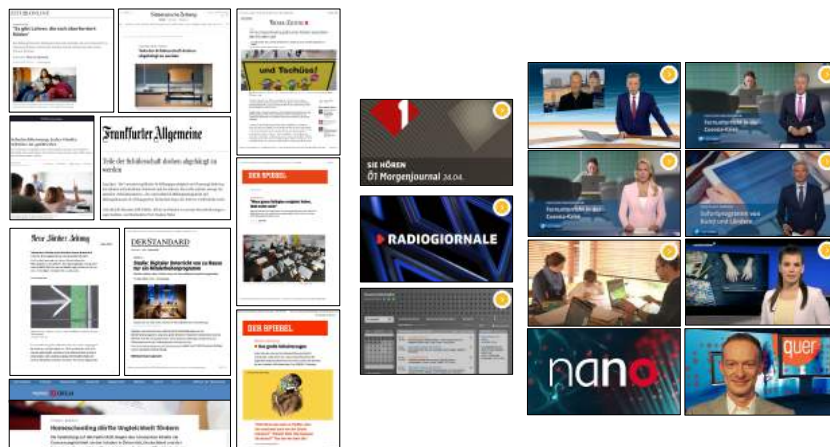
Books

Huber, S. G., Günther, P. S., Schneider, N., Helm, C., Schwander, M., Schneider, J. A., Pruitt, J. (2020). COVID-19 – aktuelle Herausforderungen in Schule und Bildung. Erste Befunde des Schul-Barometers in Deutschland, Österreich und der Schweiz. Münster: Waxmann.

Teacher Journals

Huber, S. G., Günther, P. S., Schneider, N., Helm, C., Schwander, M., Schneider, J. A., Pruitt, J. (2020). Erste nationale und internationale wissenschaftliche Studie zu COVID-19 und aktuellen Herausforderungen in Schule und Bildung. Zentrale Aussagen und ausgewählte Befunde aus dem Schul-Barometer. *Beruf : Schulleitung* (2)15, 7-9.

Huber, S. G., Günther, P. S., Schneider, N., Helm, C., Schwander, M., Schneider, J. A., Pruitt, J. (2020). Fokusthema des Schul-Barometers. Die familiären Bedingungen der Schülerinnen und Schüler — die Situation zuhause. *Beruf : Schulleitung* (2)15, 10-11.



Theorierahmen

Zur Entwicklung eines theoretischen Rahmenmodells des Schul-Barometers wird auf folgende Forschungstraditionen Bezug genommen:

- **Schuleffektivität** (Teddlie & Stringfield, 2007; Calman, 2010; Creemers et al., 2010; Chapman et al., 2012; Moos und Huber, 2007; Huber, 2013),
- **Schulverbesserung** (Hargreaves et al., 1998/2014; Hopkins et al., 2011; Harris et al., 2006),
- **Input-Throughput-Output** (Cronbach, 1972a, b; Ditton, 2002a, 2002b),
- **Kooperation** (Rosenholtz, 1989; West & Hirst, 2003; Muijs et al., 2010; Harris & Jones, 2012; Huber & Ahlgrimm, 2012),
- **Schulleitung** (Robinson et al., 2008; 2016a, b; Huber & Muijs, 2010; Hallinger & Huber, 2012; Huber & Spillane, 2018; Tian & Huber, 2019),
- **Management von Krisen** (Weick, 1988, 2010; Schneider, 1995; Rosenthal & Kouzmin, 1993, 1997; Pearson, Pearson et al., 2007; Johansen et al., 2012; Vardarlier, 2016),
- **Gesundheit/Belastung/Stress** (Karasek, 1979; Lazarus & Folkman, 1984; Huber, 2013) und
- **Arbeitsanforderungen und Ressourcen** (Bakker & Demerouti, 2017; Huber & Robinson, 2016; Huber & Spillane, 2016).

13

13

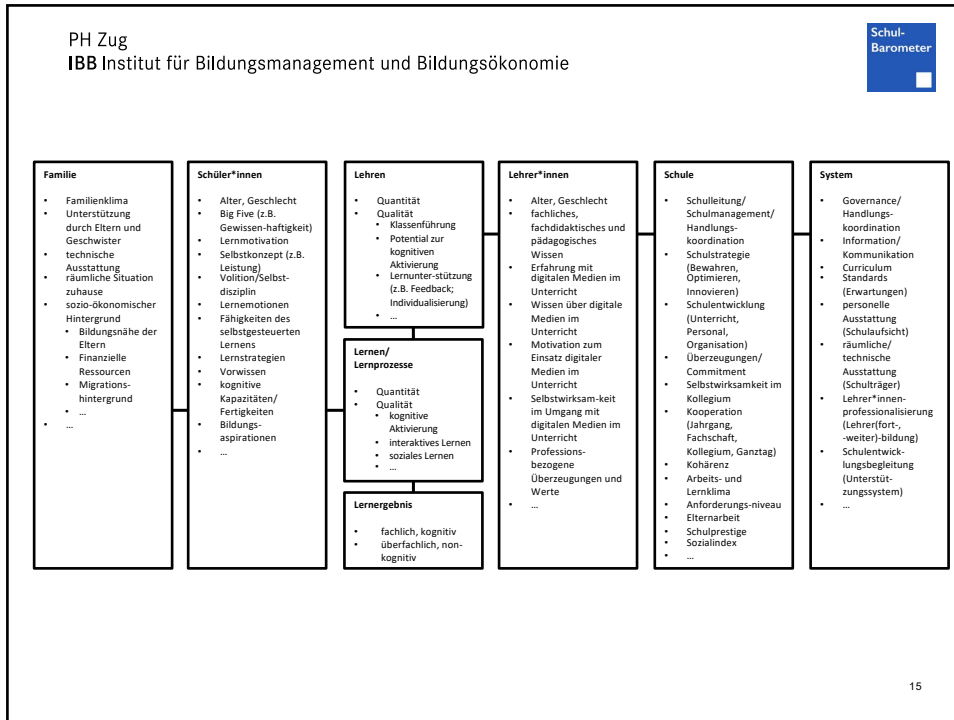
Fragestellungen

zwischen **27** (Schulaufsicht und -verwaltung) und **61** (Schülerinnen und Schüler) **geschlossene Fragen** und **32 offene Fragen** zu den Themenbereichen ...

- Aktuelle häusliche **Lebenssituation** von Schülerinnen und Schülern,
- **Belastungssituation** von Eltern und Schule,
- **Betreuungssituation** von Schülerinnen und Schülern,
- **Informationsfluss** Behörde-Schule-Eltern und zwischen Mitarbeitenden der Schule und Schülerinnen und Schülern,
- **Digitale Lehr-Lern-Formate**: Erfahrungen und Empfehlungen,
- **Rolle der Schulleitung**,
- **Rolle, Motivation, Kompetenzen von Mitarbeitenden der Schule**.

14

14



15

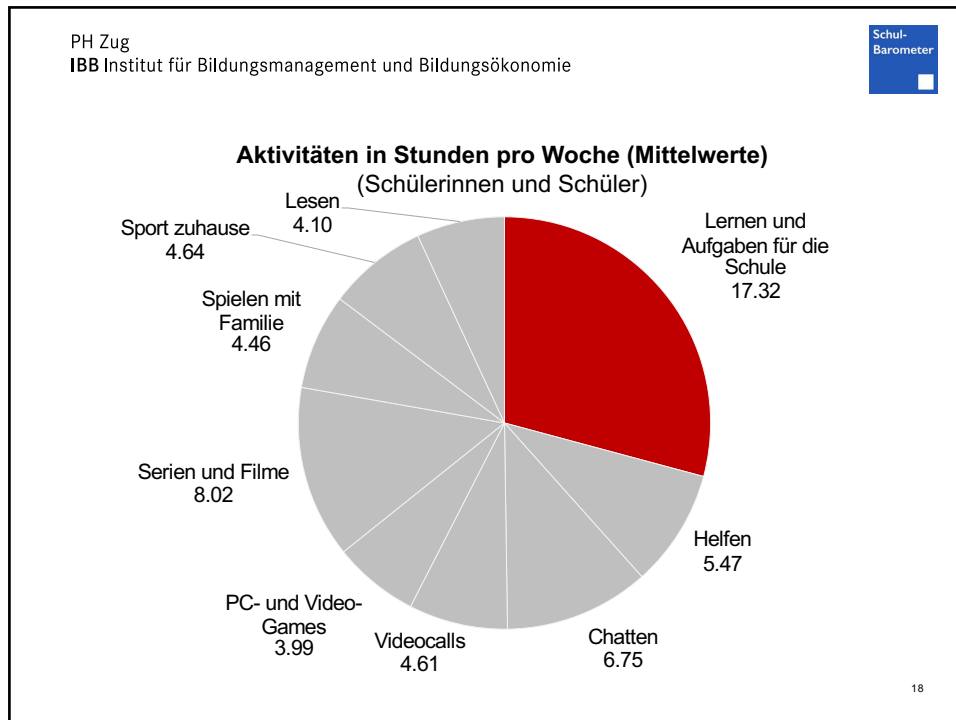
PH Zug
IBB Institut für Bildungsmanagement und Bildungsökonomie

SchuBa Stichprobe (t1)

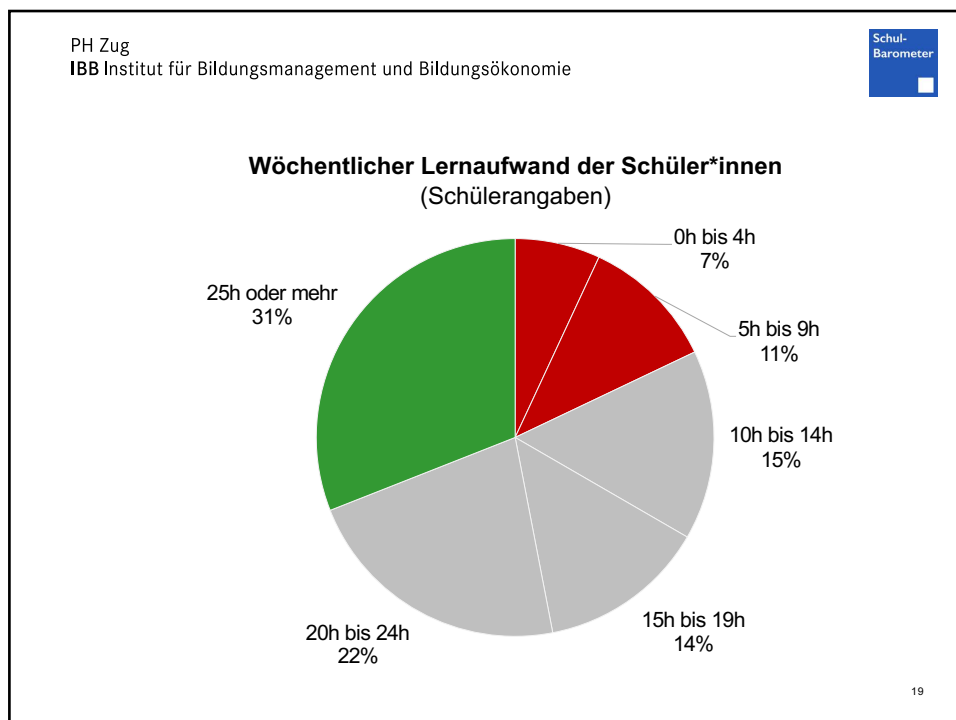
	Deutschland		Österreich		Schweiz		insgesamt	
	deutsch	deutsch	deutsch	französisch	deutsch	französisch	gesamt	
Schülerinnen und Schüler	616	1.442	71	6.102	2.152	6.102	8.254	
Eltern	760	1.100	105	8.241	2.222	8.241	10.463	
Schulleitung	250	189	137	93	655	93	748	
Mitarbeitende der Schule	652	685	213	2.719	1.949	2.719	4.668	
Schulverwaltung und -aufsicht	17	13	9	-	58	-	58	
Unterstützungssysteme	25	3	12	-	80	-	80	
Summe	2.320	3.432	547	17.155	7.116	17.155	24.271	

17

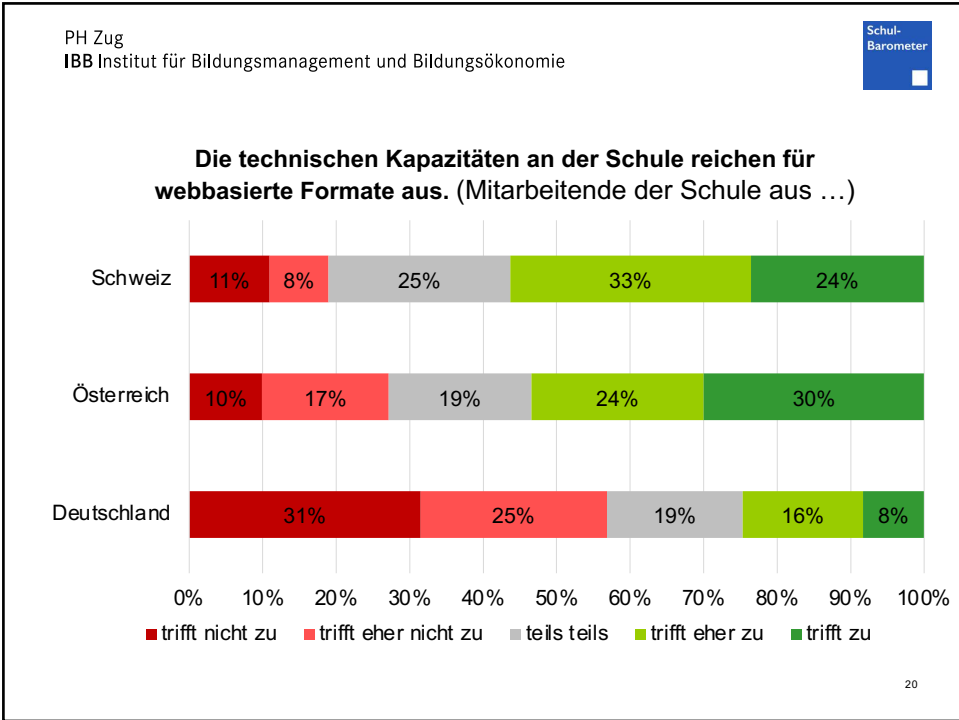
17



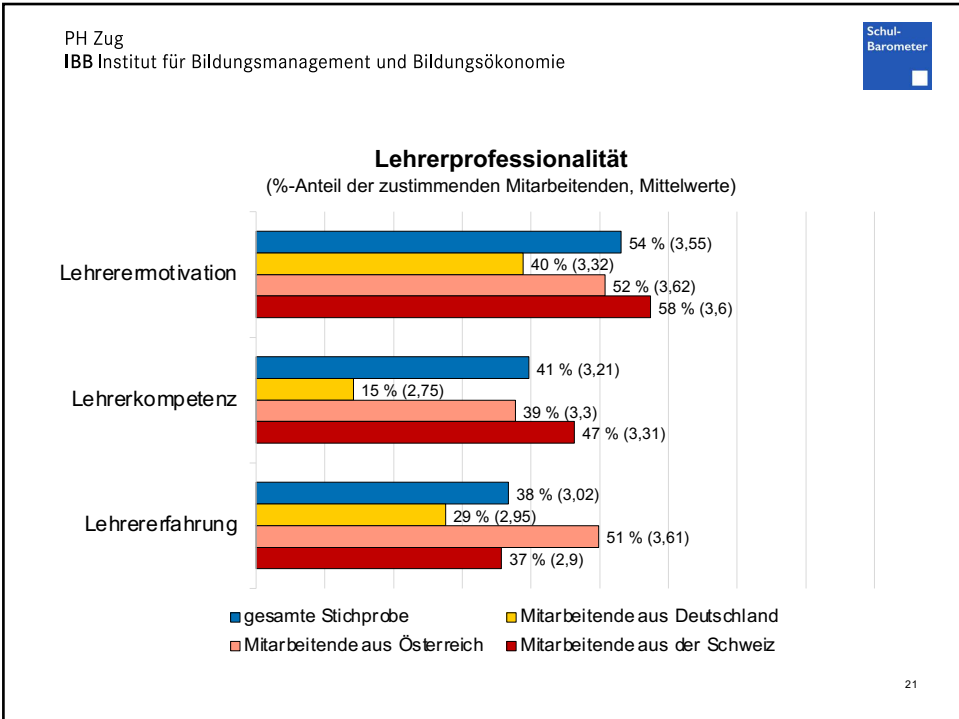
18



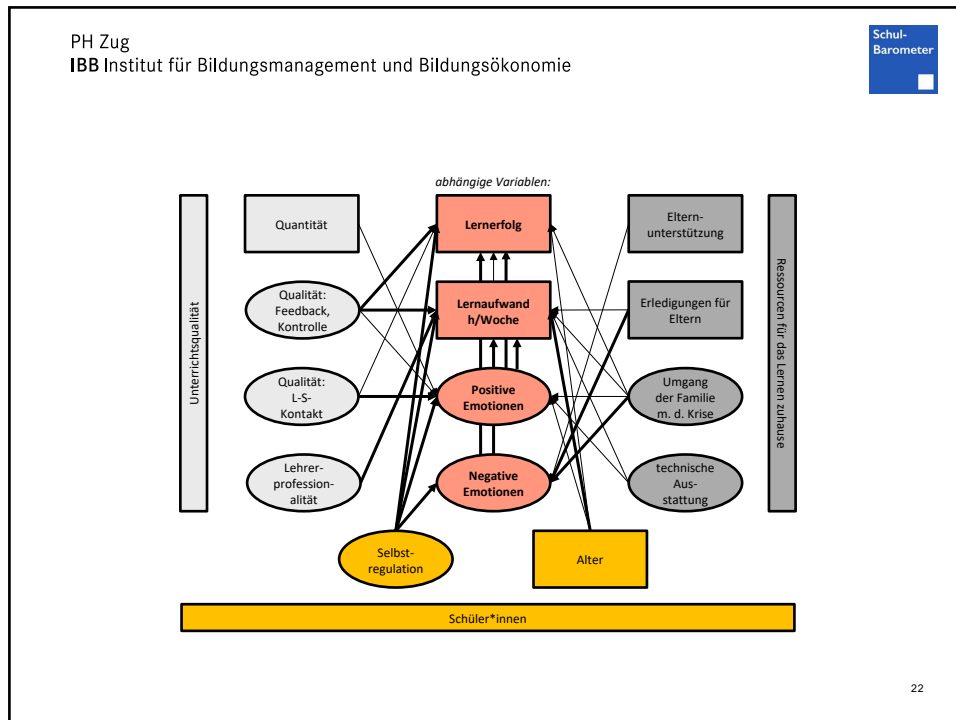
19



20



21



22

PH Zug
IBB Institut für Bildungsmanagement und Bildungsökonomie

Schul-Barometer

Errungenschaften in der Krise

“Ihr macht das ganz toll, vielen Dank [...], ihr seid Gold wert“

“Gemeinsam schaffen wir das!“

Wichtiger Schritt im Bildungskontext, um anschlussfähig zu werden für gesellschaftliche Entwicklungen
→ next practice auf dem Weg zum best practice

Große Chance, Schule neu zu erfinden und die Schule von morgen zu denken

23

23

Errungenschaften in der Krise

Organisation

- Schritt in Richtung Digitalisierung und Ausbau der Infrastruktur der Institution Schule

Personal

- Intensive Zusammenarbeit und Kooperation
- Gemeinsame Unterrichtsplanung
- Soziale Unterstützung
- Wertschätzung
- Kompetenzerwerb im Umgang mit digitalen Medien

Unterricht

- Selbstständiges und selbstverantwortliches Lernen
- Individualisierung und Differenzierung
- Kompetenzerwerb im Umgang mit digitalen Medien
- Erweiterte Möglichkeiten für abwechslungsreiche Unterrichtsgestaltung

24

24

Vertiefungsstudie I: Aktuelle Herausforderungen in Schulen und für Schulleitungen

- Gesundheitsstandards
- Kommunikation mit Schülerinnen und Schülern sowie Eltern
- Digitalisierung und Fernunterricht
- Unterstützung des häuslichen Lernens
- Bereitstellung technischer Infrastruktur
- Schulraumplanung
- Personalknappheit durch Personalausfall
- Digitalisierung und Schulorganisation

27

27

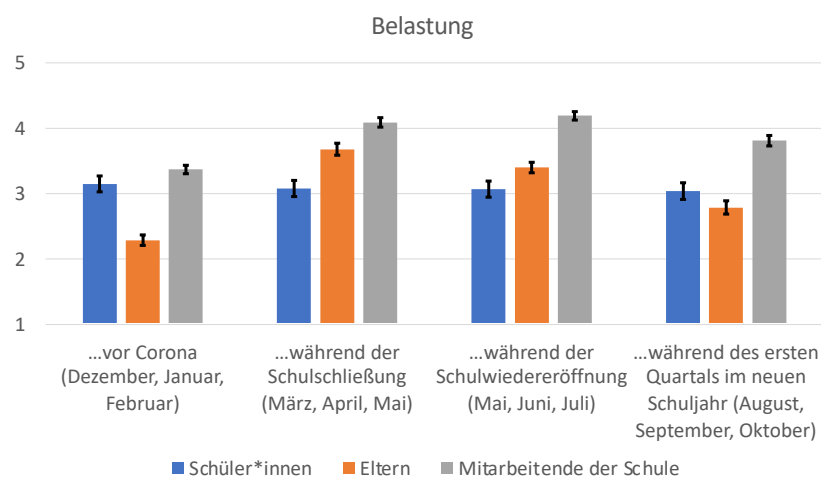
Vertiefungsstudie II: Brennpunktschulen und ihre spezifischen Herausforderungen und Belastungen

- Die Anzahl 'abgehängter' Schülerinnen und Schüler ist extrem hoch.
- Der Sprachkompetenzverlust bei Schülerinnen und Schülern ist bedenklich.
- Das schulische Arbeitsverhalten der Schülerinnen und Schülern hat sich verschlechtert.
- Festzustellen ist ein Lernrückschritt bei einigen Schülerinnen und Schülern von einem Jahr.
- Die technische Ausstattung dieser Schulen ist oft sehr schlecht.
- Schulabstizienz ist verstärkt ein Thema.
- Die Chancengerechtigkeit wird nicht angemessen kompensiert (durch fehlende zusätzliche Ressourcenallokation).
- Die Schulraumplanung und Personalkapazität gestalten sich als problematisch.

32

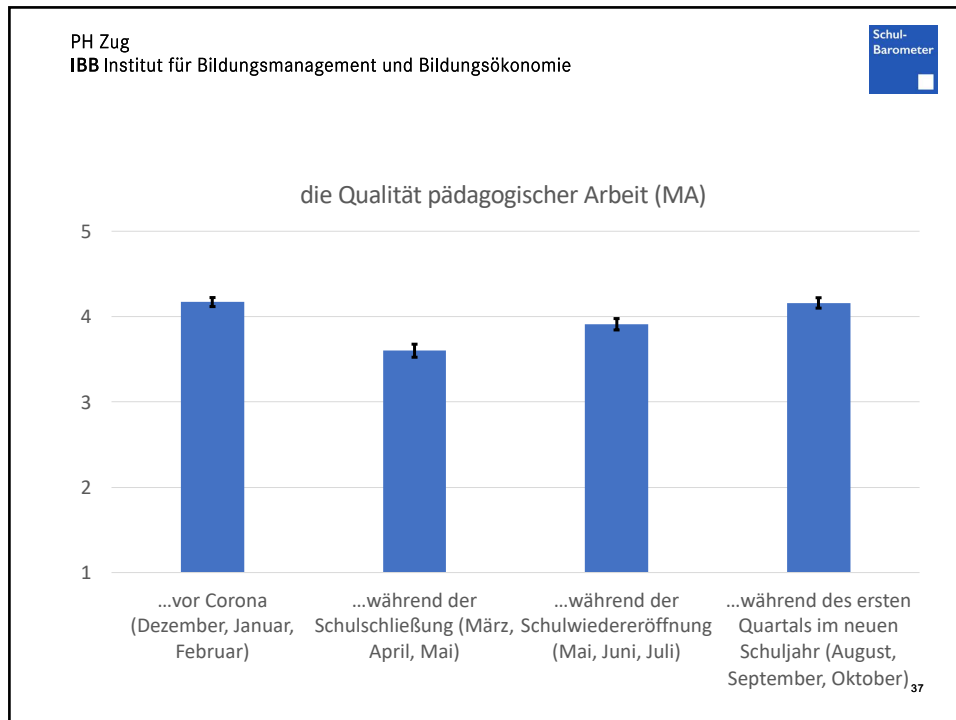
32

Belastung

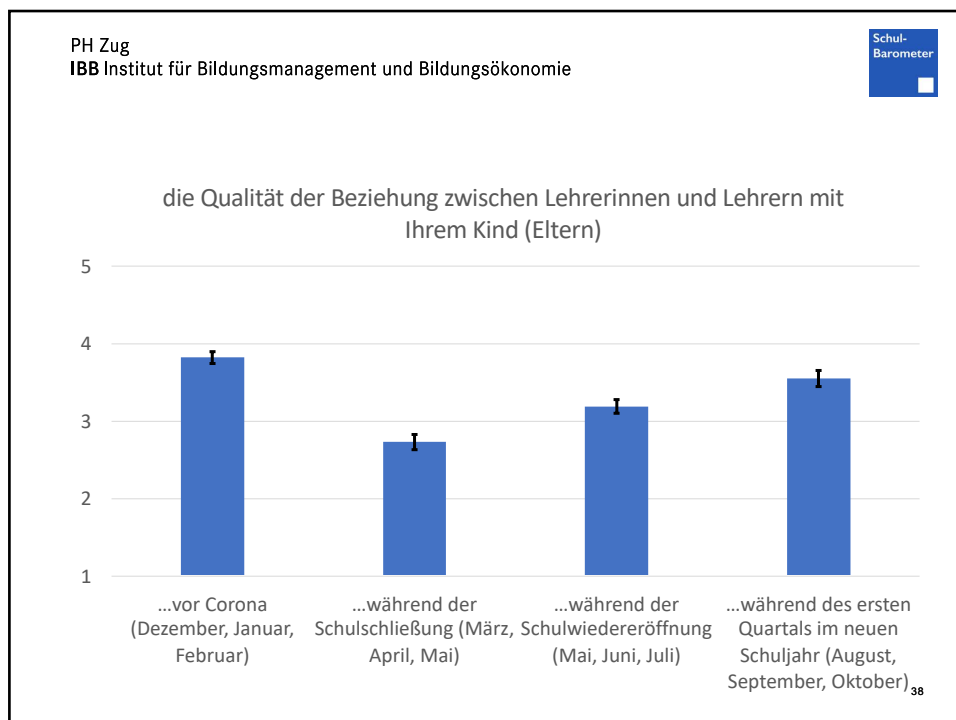


36

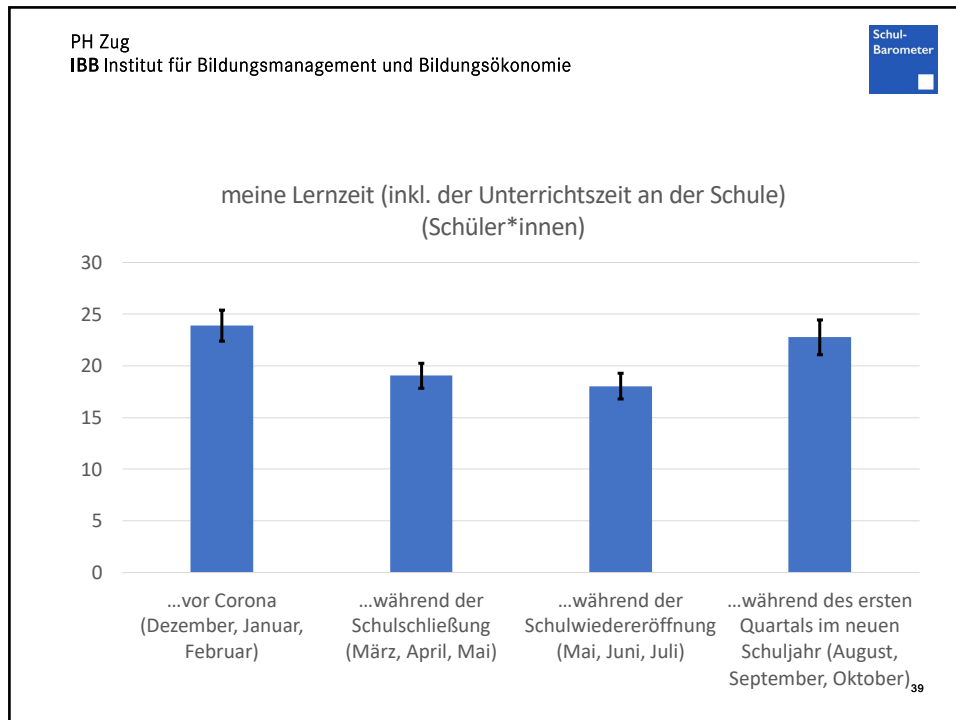
36



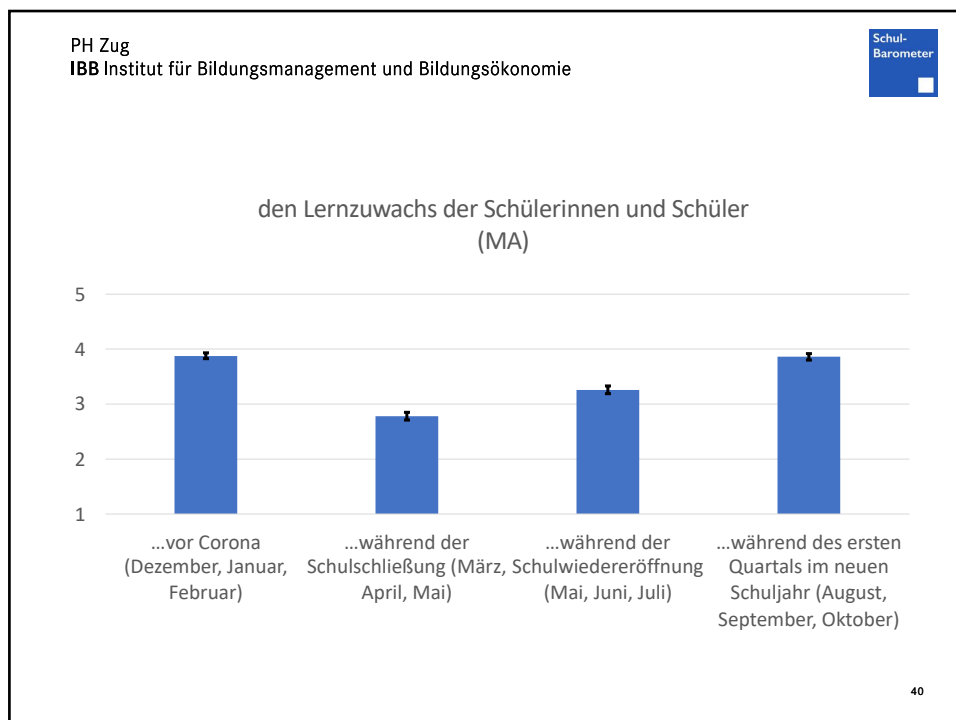
37



38



39



40



© AFP

Children in England are **three months behind** in their studies after lockdown, with boys and poor pupils worst hit, a teacher survey has suggested.

(weighted sample of almost 3,000 heads and teachers in about 2,200 schools)



But at least **31 per cent** of schoolchildren worldwide **cannot be reached** by remote learning programs, mainly due to a lack of necessary household assets or policies geared toward their needs.

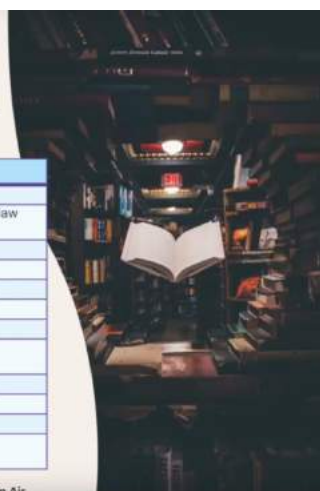


© UNICEF/UNI319836/Kanobana

- Over 5000 recorded lessons
- Covering 1.45 million students
- TV broadcast on 12 channels + an online education platform

	Mon	Tues	Wed	Thurs	Fri
08:20	Flag-raising ceremony				
08:30-09:00	Chinese	Chinese	Chinese	Chinese	Morality & The rule of law
09:10	Gymnastics				
09:30-10:00	Math	Math	Math	Math	Science
10:10	Eye exercise				
10:30-11:00	PE	Music	PE	Art	PE
	Lunch break				
13:30-14:00	English	English	English	English	Geography
14:10	Gymnastics				
14:30-15:00	IT	Science	Geography	IT	Life skills
15:10	Eye exercise				
15:30-16:00	English	English	Life skills	English	English

'Classroom in Air' teaching schedule for Grade 6 Classroom in Air



Zwischenfazit

1. Corona stellt eine sehr **große Herausforderung** für alle Akteure des Schulsystems dar.
2. Es zeigt sich eine hohe **Wertschätzung und Anerkennung** der Eltern gegenüber der Institution Schule und der Arbeit der Lehrerinnen und Lehrer.
3. Der Bereich der **Digitalisierung** erlebt einen enormen **Aufschwung**. Lernen mit und durch Technologie sowie über Technologie ist gefragt.
4. Anforderungen an den Fernunterricht und Digitalisierung als Möglichkeit für **Differenzierungskonzepte**.
5. Konzepte des **Blended Learning** bieten für alle Akteure im längerfristigen Umgang mit der Pandemie Vorteile.
6. Insgesamt liegt die Vermutung nahe, dass es einen **Schereneffekt** geben könnte, dass Qualitätsunterschiede sich nicht nur deutlicher zeigen, sondern dass sie sich über die Zeit vergrößern, auf allen Ebenen/Akteuren: bei Schülerinnen und Schülern, den Lehrerinnen und Lehrern bzw. im Unterricht und in den Schulen insgesamt.
7. Lernen ist mehr als sich den Lernstoff anzueignen, es geht auch um **motivationale und vor allem emotionale Aspekte**.
8. Schule weiter entwickeln mit **BIO-Strategie**: bewahren, innovieren, optimieren

49

49

Stärken & Schwächen des SchuBa (Huber & Helm, 2020)

Stärken

- "Responsible Science"
- rasche, datenbasierte Empfehlungen für Stakeholder/Akteure im Schulsystem
- praxisrelevante Forschung
- große Stichprobe
- mehrperspektivische Befragung
- länderübergreifende Befragung
- hohe mediale Aufmerksamkeit
- ...

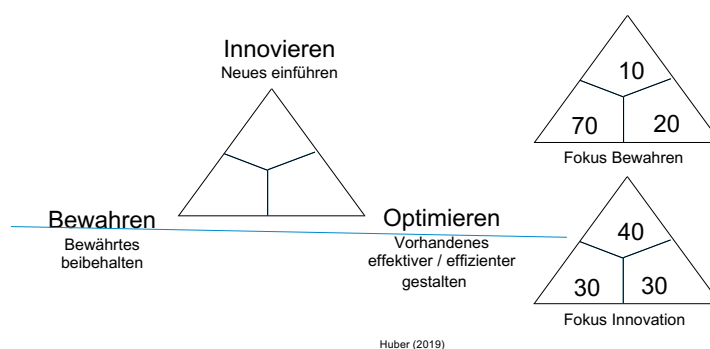
Schwächen

- Single item-Konstrukte (ausreichende Reliabilität & Validität?)
- fehlende Repräsentativität der Stichproben
- *fehlende Theorieanbindung*
- fehlende demografische Variablen
- ...

50

50

Strategie: kontextuale Integration, Balance und Abfolgelogik



52

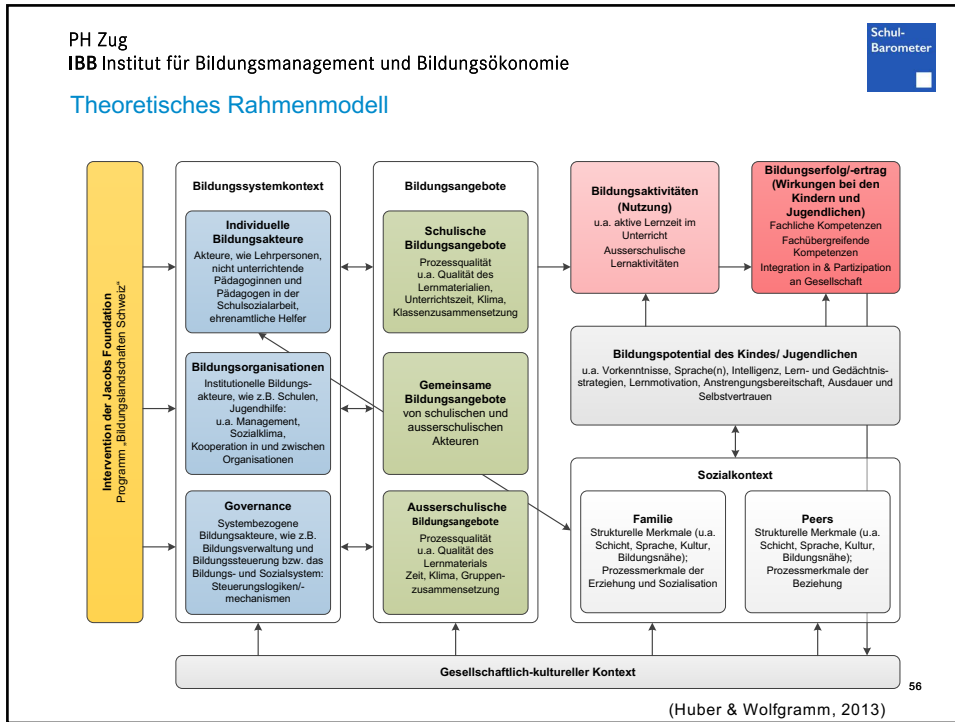
52

Geschlossene Fragen/Thesen - Zustimmung

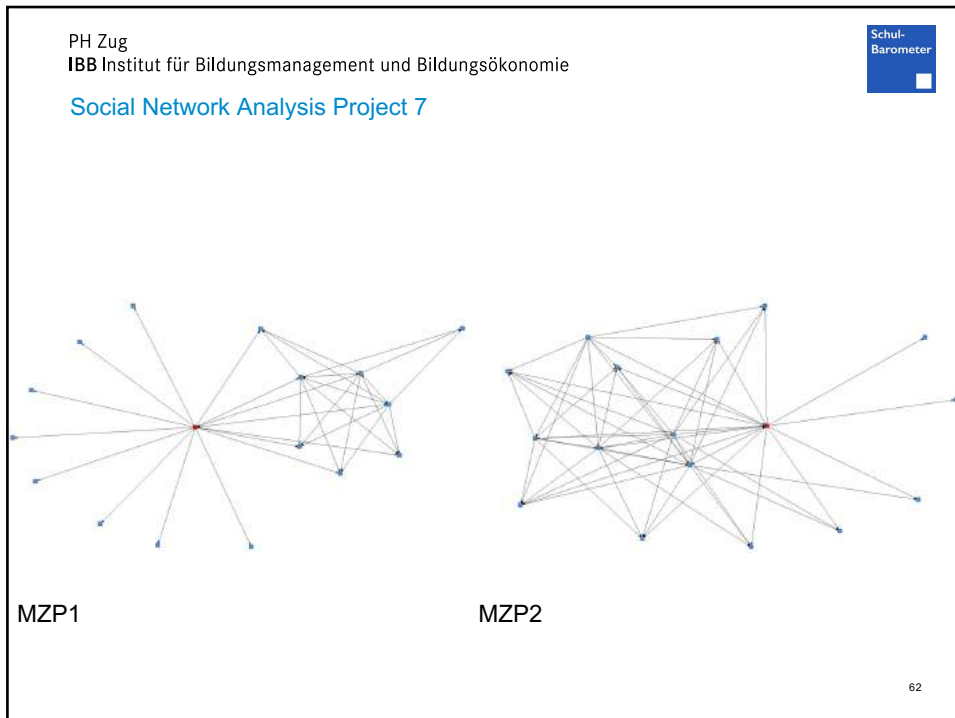
Stimmen Sie den nachfolgenden Aussagen/Vermutungen/Thesen zu?

1. Corona stellt für alle Akteure im Bildungs- und Schulkontext eine sehr große Herausforderung dar.
2. Es zeigt sich eine hohe Wertschätzung und Anerkennung der Eltern gegenüber der Institution Schule und der Arbeit der Lehrerinnen und Lehrer.
3. Der Bereich der Digitalisierung erlebt einen enormen Aufschwung. Lernen mit und durch Technologie sowie über Technologie ist gefragt.
4. Digitale Lehr- und Lernformen bieten mehr Möglichkeiten für individualisiertes Lernen der Schülerinnen und Schüler.
5. Konzepte des Blended Learning bieten für alle Akteure im längerfristigen Umgang mit der Pandemie Vorteile.
6. In Krisen werden Unterschiede in der Qualität auf verschiedenen Ebenen und in verschiedenen Gruppen (LuL, SuS, System) deutlicher und sichtbarer.
7. Je geringer die Qualität, desto weniger kann in Krisen kompensiert werden. Je höher die Qualität, desto besser wird in Krisen kompensiert.
8. Vor allem in Krisen gilt: Lernen ist mehr als sich den Lernstoff anzueignen, es geht auch um motivationale und vor allem emotionale Aspekte.
9. In der Krise gibt es Chancen für die Zukunft zu lernen und bessere Schulen₅₅ für morgen zu gestalten.

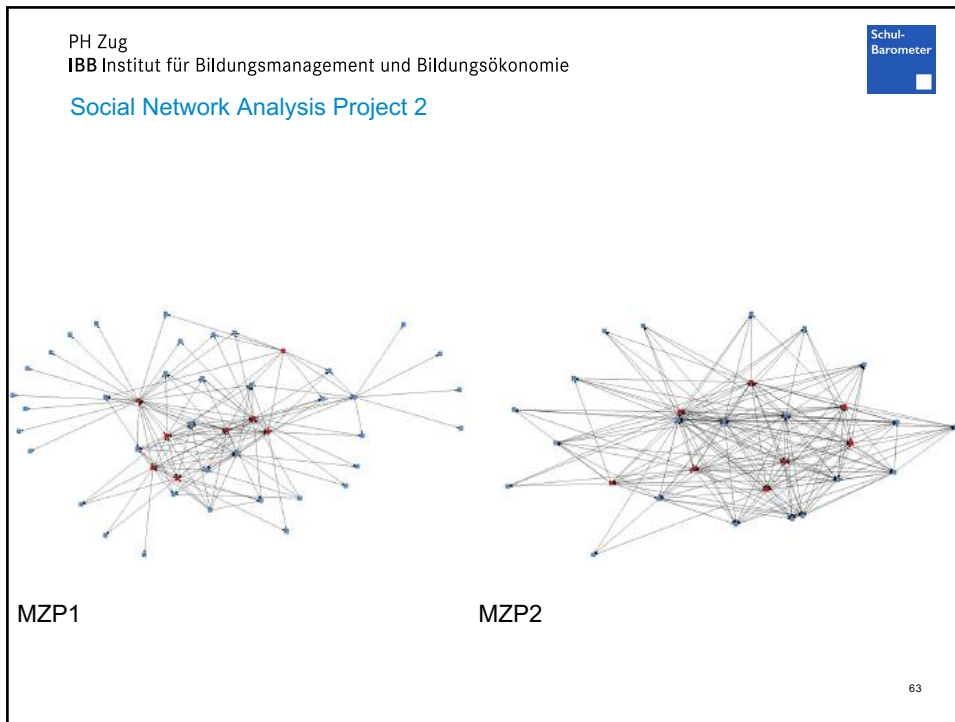
55



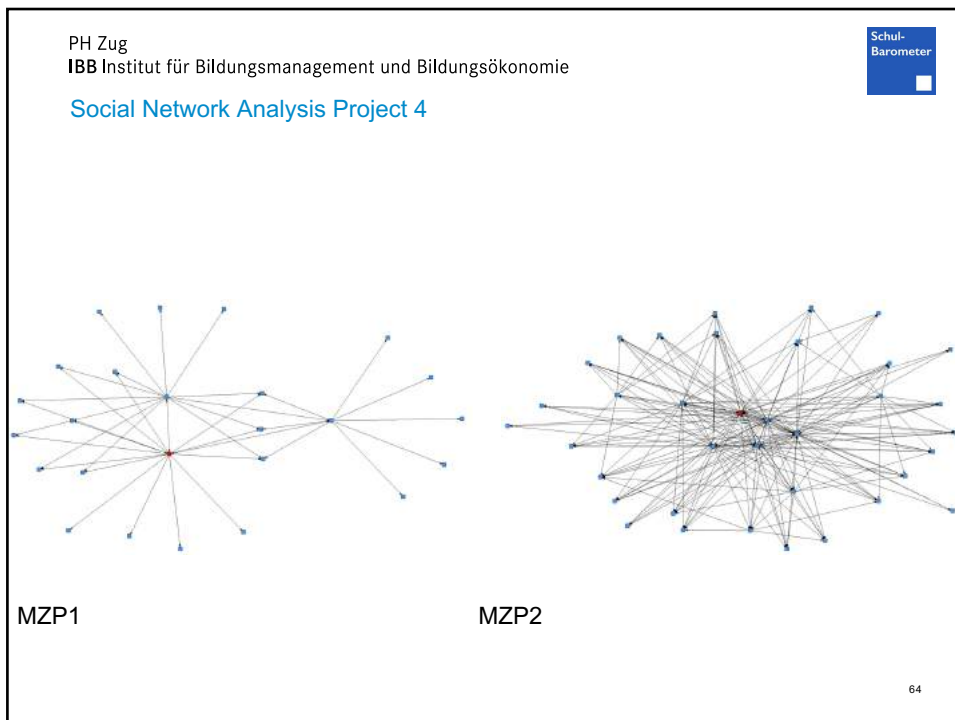
56



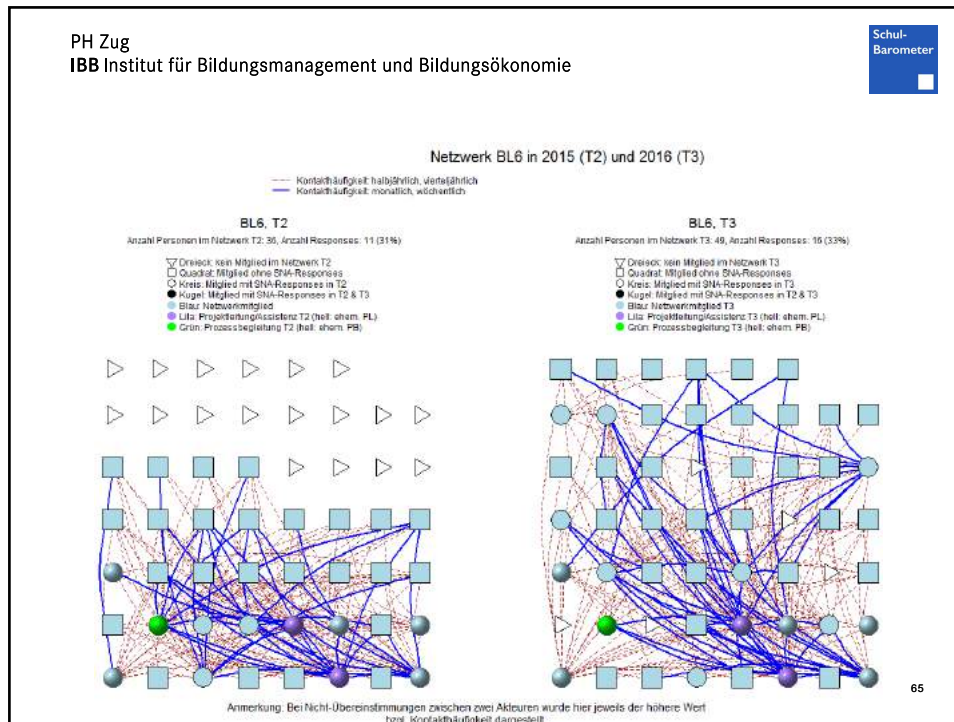
62



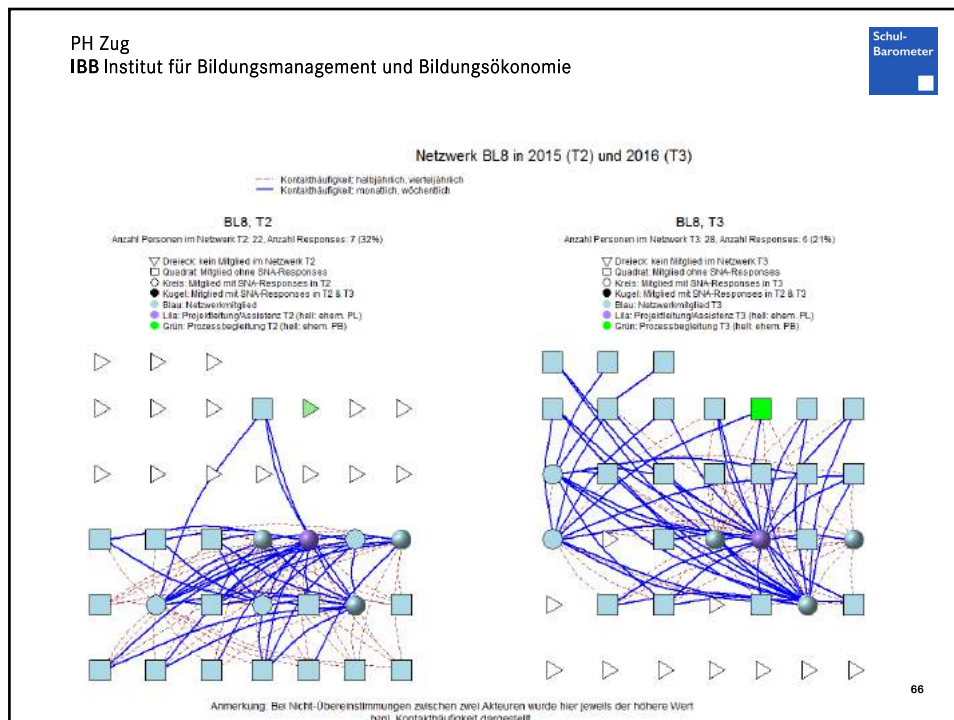
63



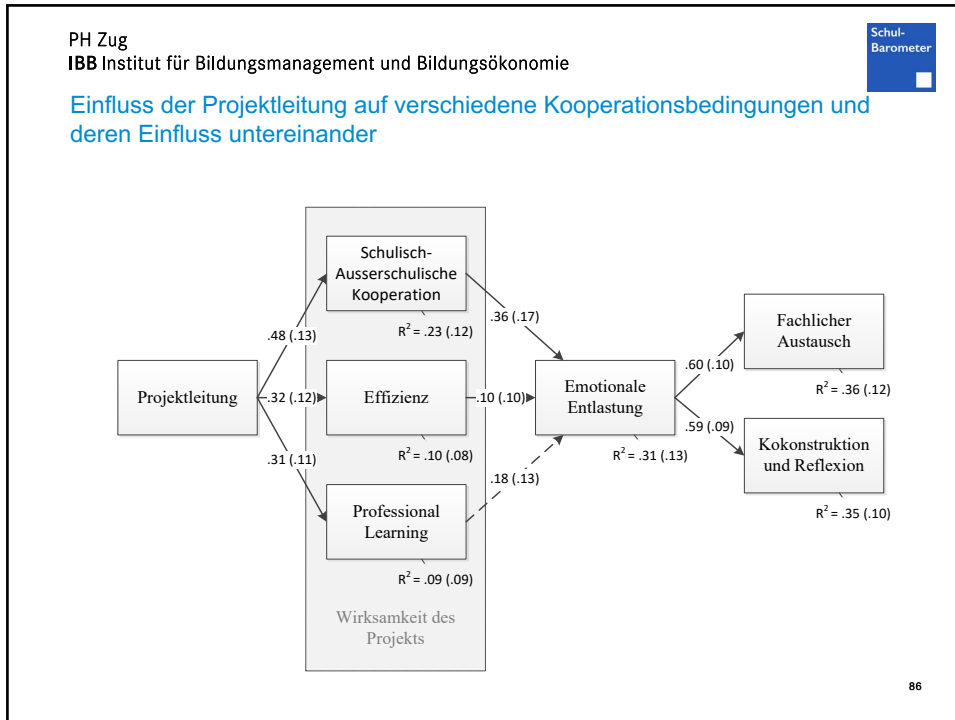
64



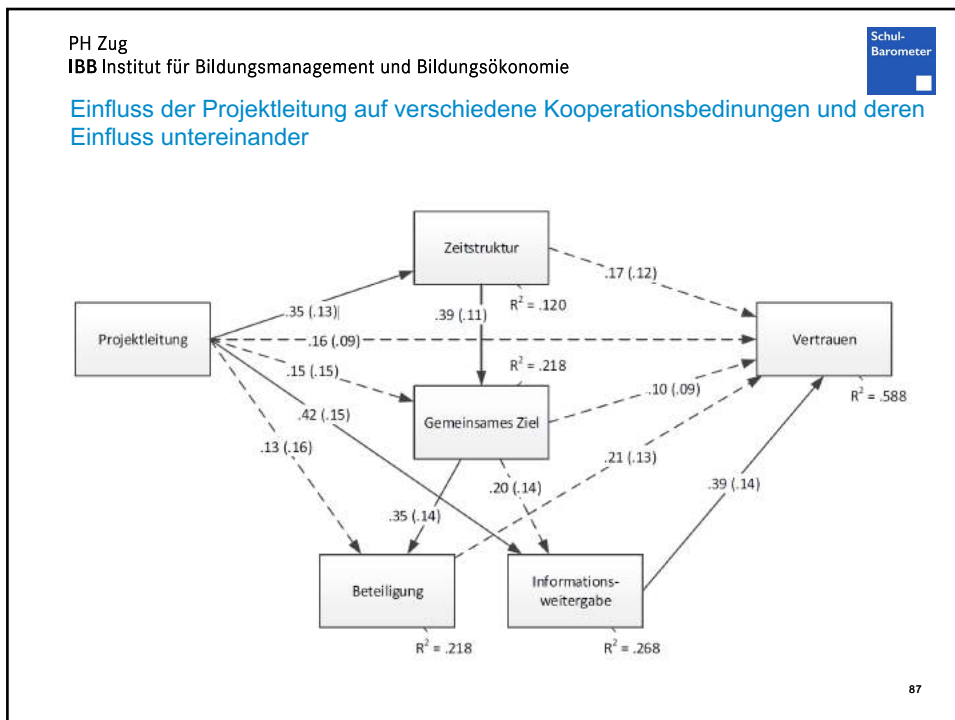
65



66



86



87

Allgemeine Argumente für Bildungslandschaften

Bildungslandschaften...

... bieten eine Antwort auf die **gesellschaftlichen Bedürfnisse** und Ansprüche an Bildung, Betreuung und Integration von Kindern und Jugendlichen.

... erweitern die **Lernorte** des formalen, des non-formalen und des informellen Lernens

... ermöglichen eine **aktive, systematische Zusammenarbeit** zwischen unterschiedlichen Akteuren und schaffen somit Synergieeffekte.

... beachten **biografische Übergänge** und bieten Unterstützung.

... fördern ein **umfassendes Bildungsverständnis** in der Gesellschaft.

115

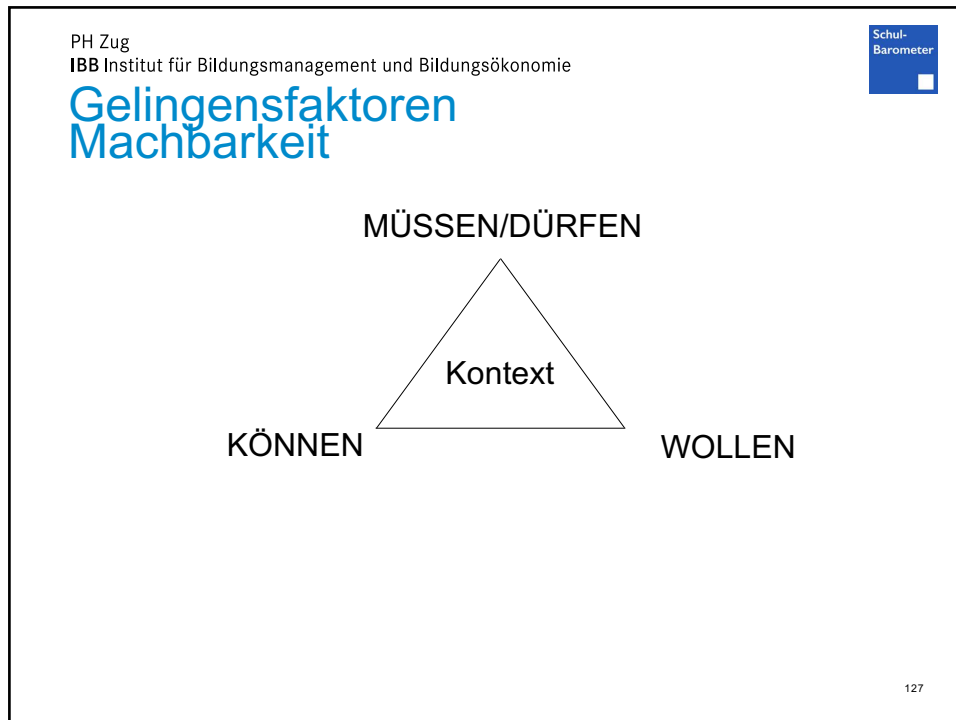
115

Fragen, über die es sich lohnt, nachzudenken und zu diskutieren

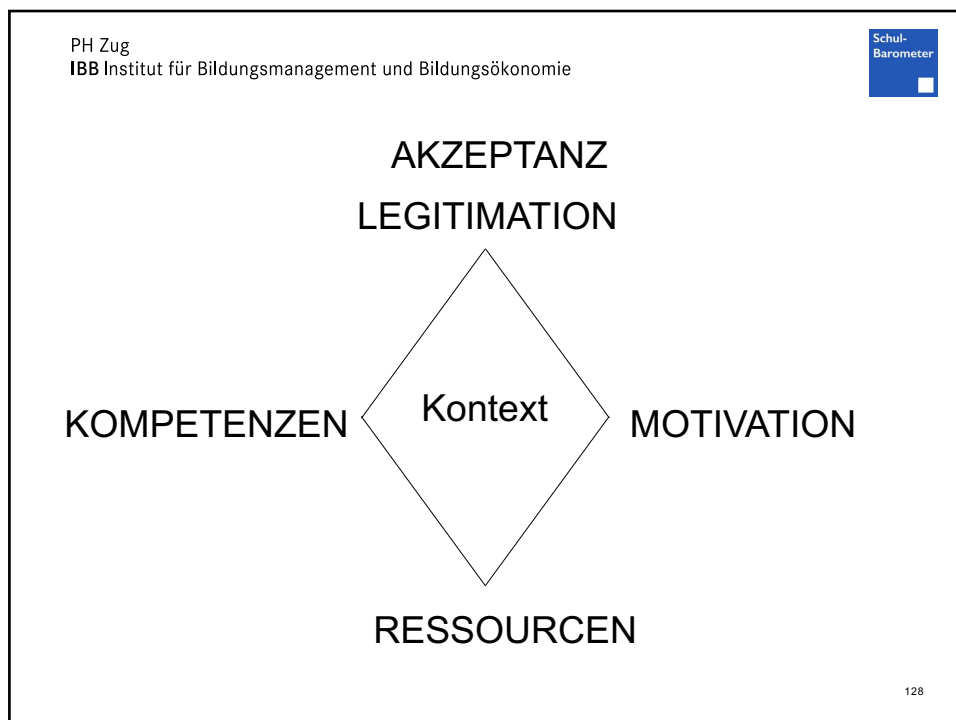
1. Retrospektiv: Was hat den pädagogischen Bedarf in den letzten Monaten ausgezeichnet? Welche Bedarfe haben Sie aus pädagogischer Perspektive gesehen?
2. Aktuell: Was sind die momentanen Herausforderungen und die der nahen Zukunft?
3. Perspektivisch: Welche pädagogischen Leistungen/Angebote sollen zukünftig erzeugt bzw. müssen erbracht werden?
4. Was macht die Bildungsregion konkret aus? Wo entsteht in der aktuellen Krisensituation aber auch grundsätzlich der Mehr an Qualität im Bildungsbereich durch die Kooperation von formalen und nonformalen Partnern, von Partnern horizontal und vertikal auf den verschiedenen Stufen der Bildungskette und der Vernetzung der Bildungskette?
5. Was können Sie besser oder nur durch die Kooperation mit anderen Partnern erreichen? Welche Ideen haben Sie?

126

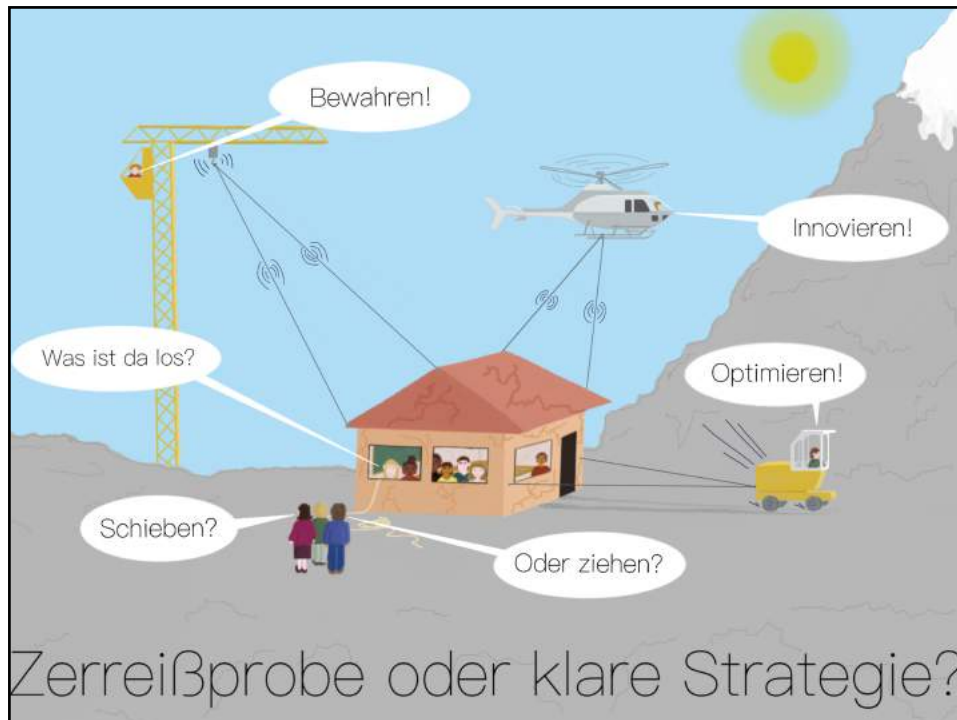
126



127



128



129

PH Zug
IBB Institut fr Bildungsmanagement und Bildungskonomie

Schul-Barometer

Strategie: kontextuale Integration, Balance und Abfolgelogik

Innovieren
Neues einfhren

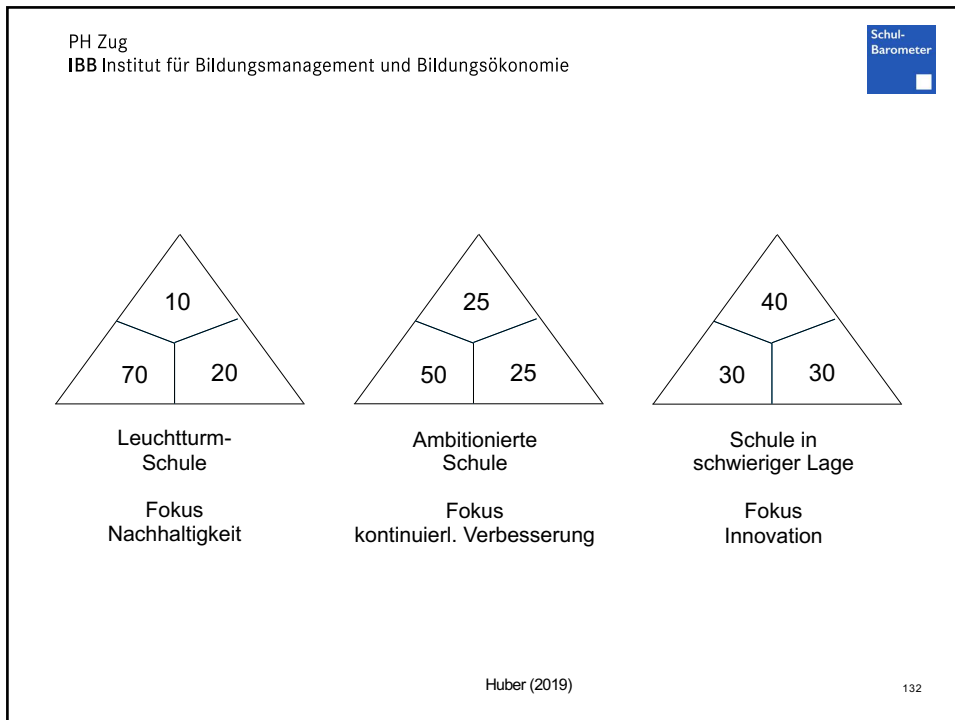
Optimieren
Vorhandenes
effektiver / effizienter
gestalten

Bewahren
Bewhrtes
beibehalten

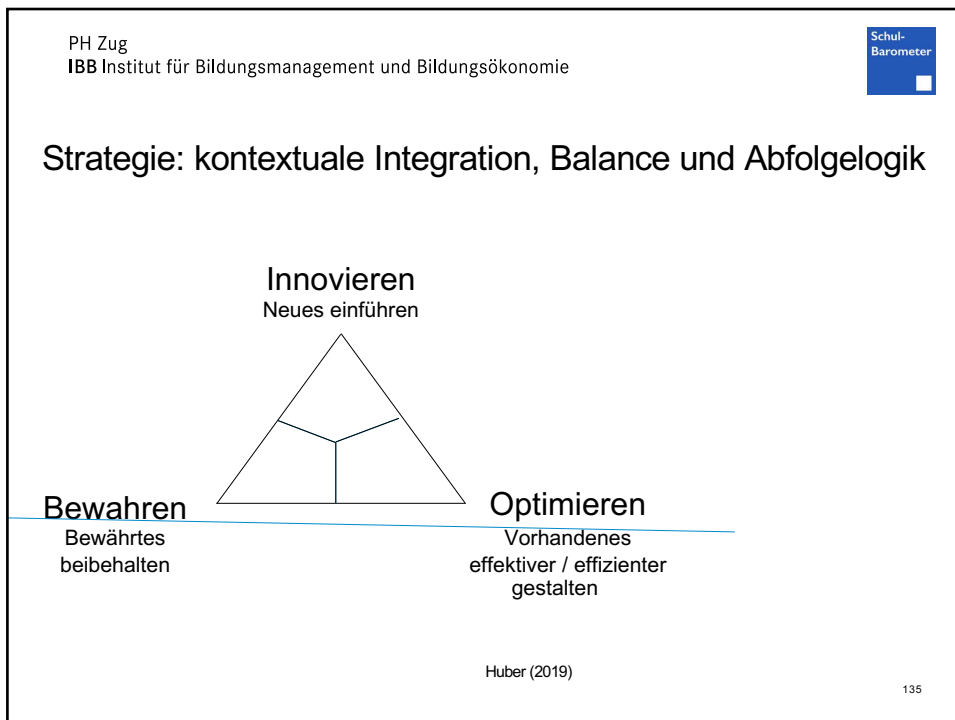
Huber (2019)

131

131



132



135

PH Zug
IBB Institut für Bildungsmanagement und Bildungsökonomie

Schul-Barometer

Strategie: kontextuale Integration, Balance und Abfolgelogik

Innovieren
Neues einführen

Bewahren
Bewährtes beibehalten

Optimieren
Vorhandenes effektiver / effizienter gestalten

Huber (2019)

136

136

PH Zug
IBB Institut für Bildungsmanagement und Bildungsökonomie

Schul-Barometer

Strategie: kontextuale Integration, Balance und Abfolgelogik

Innovieren
Neues einführen

Bewahren
Bewährtes beibehalten

Optimieren
Vorhandenes effektiver / effizienter gestalten

Fokus Bewahren
70 | 10 | 20

Fokus Innovation
30 | 40 | 30

Huber (2019)

138

138

PH Zug
IBB Institut für Bildungsmanagement und Bildungsökonomie

**Schul-
Barometer**

Pädagogische Hochschule Zug (PH Zug)
mit folgenden Kooperationspartnern
für Deutschland:
Allgemeiner Schulleitungsverband Deutschlands e.V. (ASD) und
Verband Bildung und Erziehung (VBE)
für Österreich:
Bundesministerium für Bildung, Wissenschaft und Forschung (BMBWF),
Johannes Kepler Universität (JKU) Linz und
Pädagogische Hochschule Oberösterreich (PHOO)
für die Schweiz:
Verein der Schulleitungen Schweiz (VSLCH) und
Dachverband der Lehrerinnen und Lehrer Schweiz (LCH)
www.Schul-Barometer.net bzw. www.Schul-Barometer.net/HIS

**HiS
Herausforderungen
in Schule**

**HiS - Herausforderungen in Schule –
1. Schulleitungsbefragung in
Deutschland, Österreich und der Schweiz**

**2. Stimmungsbild zur aktuellen Situation
und auf Wunsch:
Serviceangebot für Sie und Ihre Arbeit:
vertrauliches Feedback zur eigenen Schulsituation
durch die Schulgemeinschaft (Eltern, Schüler/innen, Mitarbeitende)**

139

139

Quality
of Life
–
Education
matters

WORLD
EDUCATION
LEADERSHIP
SYMPOSIUM
and NETWORK

**2021
World Education Leadership Symposium
Online-Konferenzen**

WELScfocus 1. Februar
WELScmain 28.-30. September
Die Teilnahme ist kostenlos.

Prof. Dr. Stephan Gerhard Huber
Institut für Bildungsmanagement und Bildungsökonomie (IBB)
Pädagogische Hochschule Zug (PH Zug)
in Kooperation mit verschiedenen Partnern

Kooperationspartner
Schulleitungs- und Lehrerverbände, Ministerien und
Behörden sowie weitere Hochschulen und Partner

PH Zug

140

Was benötigen Kinder und Jugendliche momentan besonders?

141

141

Was sind die Chancen für Schule und Bildung?

142

142



143



144



145



146

Vielen herzlichen Dank für Ihre Aufmerksamkeit. 😊



147

147

Fragen, über die es sich lohnt, nachzudenken und zu diskutieren

1. Retrospektiv: Was hat den pädagogischen Bedarf in den letzten Monaten ausgezeichnet? Welche Bedarfe haben Sie aus pädagogischer Perspektive gesehen?
2. Aktuell: Was sind die momentanen Herausforderungen und die der nahen Zukunft?
3. Perspektivisch: Welche pädagogischen Leistungen/Angebote sollen zukünftig erzeugt bzw. müssen erbracht werden?
4. Was macht die Bildungsregion konkret aus? Wo entsteht in der aktuellen Krisensituation aber auch grundsätzlich der Mehr an Qualität im Bildungsbereich durch die Kooperation von formalen und nonformalen Partnern, von Partnern horizontal und vertikal auf den verschiedenen Stufen der Bildungskette und der Vernetzung der Bildungskette?
5. Was können Sie besser oder nur durch die Kooperation mit anderen Partnern erreichen? Welche Ideen haben Sie?

148

148

PH Zug
IBB Institut für Bildungsmanagement und Bildungsökonomie

Schul-Barometer

Mentimeter

Nutzen Politik und Verwaltung Studien und wissenschaftliche Erkenntnisse für ihr Handeln?

Antwort	Anzahl
ja	16
nein	20

153

153

PH Zug
IBB Institut für Bildungsmanagement und Bildungsökonomie

Schul-Barometer

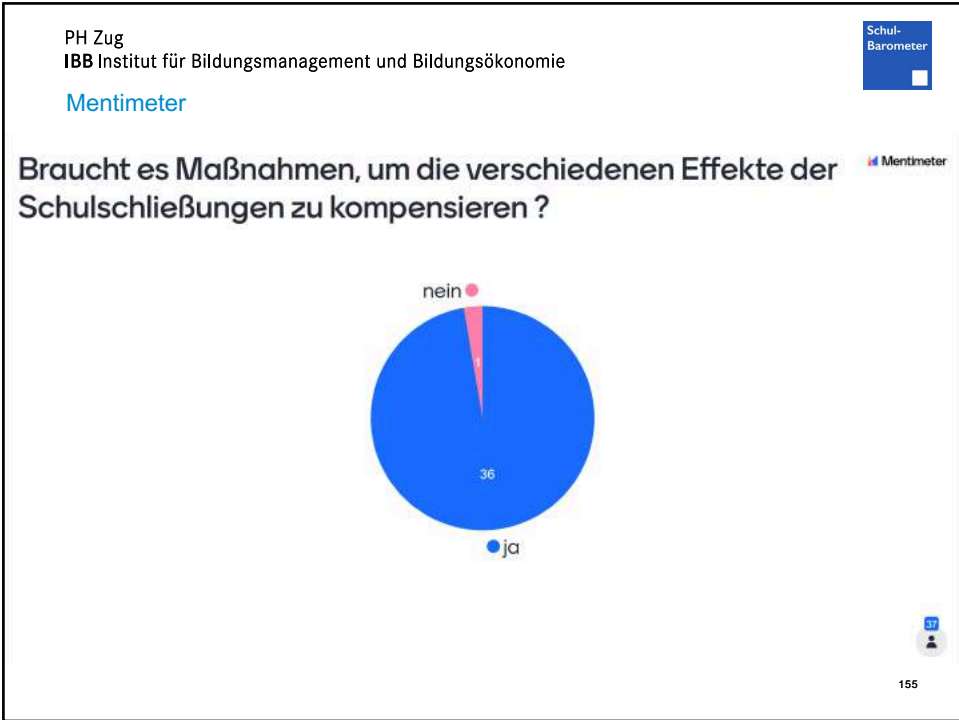
Mentimeter

Wenn nein: Wie könnte das besser erreicht werden?

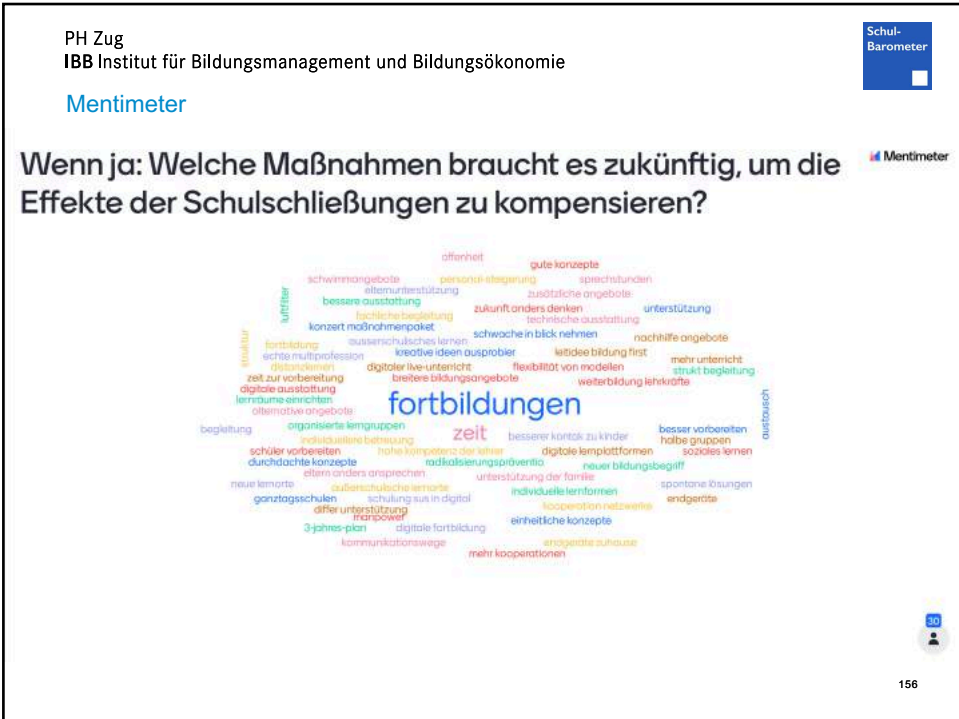
Key terms in word cloud: heterarchie, austausch, kommunikation, netzwerk, anwendung orientierter, schule - politik, mitentscheidungen, vermittlung, kooperationen, vernetzung, kommunikation, schule - politik, mitentscheidungen, vermittlung, kooperationen, vernetzung, kommunikation, schule - politik, mitentscheidungen, vermittlung, kooperationen, vernetzung, kommunikation.

154

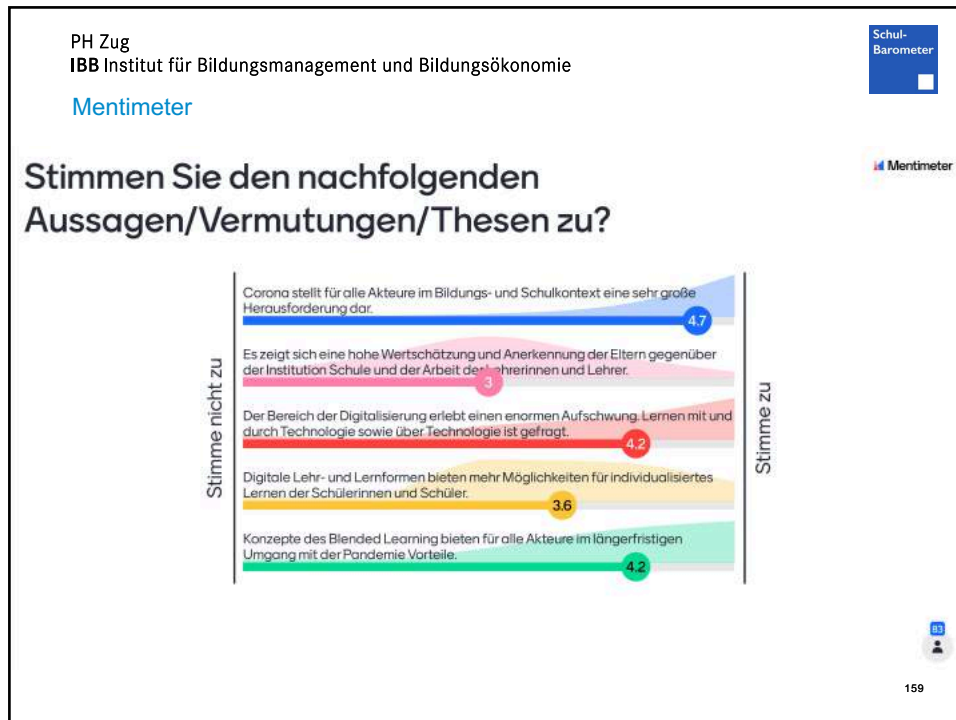
154



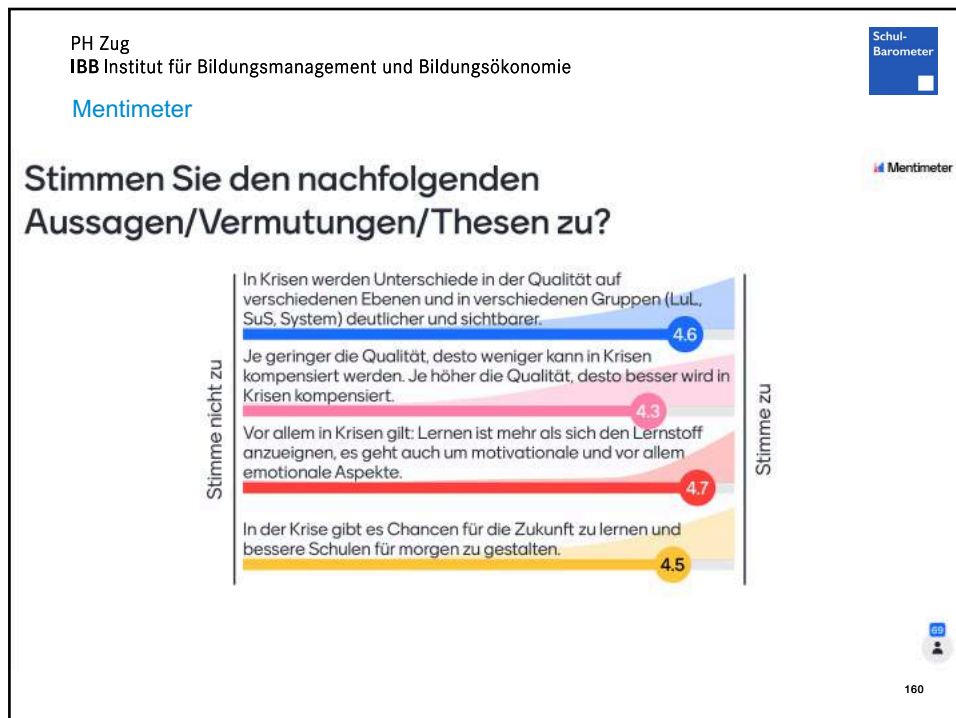
155



156



159



160

Fragen, über die es sich lohnt, nachzudenken und zu diskutieren

1. Retrospektiv: Was hat den pädagogischen Bedarf in den letzten Monaten ausgezeichnet? Welche Bedarfe haben Sie aus pädagogischer Perspektive gesehen?
2. Aktuell: Was sind die momentanen Herausforderungen und die der nahen Zukunft?
3. Perspektivisch: Welche pädagogischen Leistungen/Angebote sollen zukünftig erzeugt bzw. müssen erbracht werden?
4. Was macht die Bildungsregion konkret aus? Wo entsteht in der aktuellen Krisensituation aber auch grundsätzlich der Mehr an Qualität im Bildungsbereich durch die Kooperation von formalen und nonformalen Partnern, von Partnern horizontal und vertikal auf den verschiedenen Stufen der Bildungskette und der Vernetzung der Bildungskette?
5. Was können Sie besser oder nur durch die Kooperation mit anderen Partnern erreichen? Welche Ideen haben Sie?

161

161



162

PH Zug
IBB Institut für Bildungsmanagement und Bildungsökonomie

**Schul-
Barometer**

Pädagogische Hochschule Zug (PH Zug)
mit folgenden Kooperationspartnern
für Deutschland:
Allgemeiner Schulleitungsverband Deutschlands e.V. (ASD) und
Verband Bildung und Erziehung (VBE)
für Österreich:
Bundesministerium für Bildung, Wissenschaft und Forschung (BMBWF),
Johannes Kepler Universität (JKU) Linz und
Pädagogische Hochschule Oberösterreich (PHOO)
für die Schweiz:
Verein der Schulleitungen Schweiz (VSLCH) und
Dachverband der Lehrerinnen und Lehrer Schweiz (LCH)
www.Schul-Barometer.net bzw. www.Schul-Barometer.net/HiS

**HiS
Herausforderungen
in Schule**

**HiS - Herausforderungen in Schule –
1. Schulleitungsbefragung in
Deutschland, Österreich und der Schweiz**

**2. Stimmungsbild zur aktuellen Situation
und auf Wunsch:
Serviceangebot für Sie und Ihre Arbeit:
vertrauliches Feedback zur eigenen Schulsituation
durch die Schulgemeinschaft (Eltern, Schüler/innen, Mitarbeitende)**

163

163

Quality
of Life
–
Education
matters

WORLD
EDUCATION
LEADERSHIP
SYMPOSIUM
and NETWORK

**2021
World Education Leadership Symposium
Online-Konferenzen**

WELScfocus 1. Februar
WELScmain 28.-30. September
Die Teilnahme ist kostenlos.

Prof. Dr. Stephan Gerhard Huber
Institut für Bildungsmanagement und Bildungsökonomie (IBB)
Pädagogische Hochschule Zug (PH Zug)
in Kooperation mit verschiedenen Partnern

Kooperationspartner
Schulleitungs- und Lehrerverbände, Ministerien und
Behörden sowie weitere Hochschulen und Partner

PH Zug

164



WELScovers Online-Konferenz, 1. Februar 2021 (15 Uhr*): COVID-19 und Folgen

COVID-19 und Bildungsforschung (COVID-19 Educational Research, COVER): gesellschaftliche Krisen und deren Auswirkungen auf Schule und Bildung
 Im Fokus der Vorträge und der Diskussionen im Plenum steht das nationale und internationale Monitoring der aktuellen Schulsituation aufgrund von COVID-19, z.B.: Schulleitung als Krisenmanager/In, Kooperation in Teams, Rolle von Bildungsbündnissen, Bildungsgerechtigkeit, Individualisierung/Differenzierung, Wissen- und Nachhaltigkeitsmanagement und Digitalisierung. Es werden auch Gruppendiskussionen stattfinden.
 Mit diesem COVER-Netzwerk wollen wir die internationale Bildungsforschung abdecken (COVER), die die Folgen der COVID-19-Pandemie für die Bildung in den Mittelpunkt stellt. Und zwar wollen wir einerseits Forschung aller Art aufdecken (un-COVER) und aufkommende, heiße Themen und Implikationen für Politik, Praxis und weitere Forschung entdecken (dis-COVER). Nehmen Sie gerne am COVER-Netzwerk teil.



*15 Uhr Zug/CH MEZ (zum Beispiel 6 Uhr San Francisco, 9 Uhr New York, 10 Uhr São Paulo, 14 Uhr London, 15 Uhr Berlin, 16 Uhr Mombasa, 21 Uhr Shanghai / Singapur / Hong Kong, 23 Uhr Sydney)

165




WELSmains Online-Konferenz, 28.-30. September 2021 (15 Uhr): Innovation**

28. September 2021
Erster Halbtag

Plenumsprogramm
Innovation für Praxis, Innovation in Praxis
 In den Vorträgen und Gruppendiskussionen stehen aktuelle Herausforderungen und Internationales Trends in Schule und Bildung im Vordergrund. In einem Innovationslabor sollen Innovationen aus verschiedenen Bereichen (Unterricht, Erziehung, Schulentwicklung, Organisation, System) im Überblick vorgestellt und während des Parallelprogramms vertieft werden.

Themen des Plenumsprogramms:

- * Teilhabe an und durch Bildung – Förderung von Kindern und Jugendlichen
- * Innovationen im Lernen, Unterricht, Schule und Schulsystem
- * Umgang mit Komplexität – Anforderungen leicht gemacht?
- * Bildungslandschaften – Zusammenarbeit in und zwischen Institutionen



29. September 2021
Zweiter Halbtag

Parallelprogramm
Bildung und pädagogische Führung – Perspektiven der Wissenschaft und Praxis
 Eine Vielzahl von kurzen wissenschafts- und praxisorientierten Präsentationen und Diskussionsrunden finden statt. In parallelen Roundtables sollen aktuelle Herausforderungen und Chancen zu Fragen der Qualität und Weiterentwicklung von Bildung und Schule sowie von pädagogischer Führung diskutiert werden. Ziel ist es, sich über aktuelle Entwicklungen zu informieren und Erfahrungen und Wissen auszutauschen.

Das Parallelprogramm beinhaltet verschiedene Themenstränge, z.B.:

- * Lernen, Unterricht und Erziehung
- * Organisation, Wissens- und Qualitätsmanagement
- * Personalmanagement
- * Kooperation, Bildungslandschaften und System Leadership
- * Lehrerbildung und Führungskräfteentwicklung
- * School Turnaround
- * Digitalisierung
- * Inklusion, Migration und Bildungsgerechtigkeit
- * Partizipation und Demokratie
- * Gesundheit und Resilienz
- * Governance und Bildungspolitik
- * Internationale Perspektiven auf die Praxis pädagogischer Führung
- * Internationale Perspektiven auf die Forschung zu pädagogischer Führung

30. September 2021
Dritter Halbtag

Plenumsprogramm
Innovation für Praxis, Innovation in Praxis
 Weitere Vorträge und Gruppendiskussionen vertiefen die verschiedenen Themen. Die Vernetzung in kleineren Gruppen wird ermöglicht.

Themen des Plenumsprogramms:

- * Bewahren – Optimieren – Innovieren: Zertifikate oder klare Strategie?
- * Erfolge und Scheitern in der Schulentwicklung – Wege und Wahrheiten
- * Widerstand, Widerspruch und andere Wirklichkeiten
- * Schule als Ersatzfall

166

Country report: South America-Colombia
 Catalina Prieta Bizar Ph.D.
 c.prieta@guirapabona.edu.co
 Javier Hernandez (PhD)
 javier.hernandez@unibabiana.edu.co
 Facultad de Educación
 Universidad de La Sabana

Do you agree with the following statements/assumptions/theses?

Welcome to the WELScOnline Lounge
 Open Space
 @welsonline

WELSONLINE

Formate, Halbtage, Sprachen, Technologie

Die Online-Konferenzen umfassen vier Formate:

- Plenumsformate wie Vorträge,
- Plenumsdiskussionen, Abstimmungen, Umfragen,
- Gruppenformate wie Roundtables, Kurzpräsentationen, Diskussionsgruppen,
- Netzwerkformate und interaktive Kleingruppen,
- offene Formate wie Open Space, „Marktplatz“, virtueller Apéro und ein kollaboratives Schreibwerkzeug.

Neben Vorträgen, Diskussionen und Innovationsateliers werden in den Pausen Künstlerische Beiträge durchgeführt.

Halbtage, Sprachen, Technologie

Sie können an allen Halbtagen teilnehmen oder auch nur ausgewählte Halbtage besuchen. Jeder Halbtage umfasst drei (bis vier) Zeitsstunden. Die Konferenzsprachen sind Englisch und Deutsch.

Die Technologie, die wir verwenden, ist nutzerfreundlich, das heisst leicht zugänglich, barrierefrei und intuitiv. Die Plenumsformate werden videografiert und den Teilnehmenden im Anschluss zugänglich gemacht.

Inspiration • Kennenlernen aktueller Forschung • Austausch mit nationalen und internationalen Expertinnen und Experten • Entwerfen von Lösungsansätzen • Mitgestaltung der Zukunft der Bildung

Die Teilnahme ist kostenlos. Die Anmeldung ist in Kürze möglich.

167

The Shifting Center of Gravity in EDLM Research, 1965-2018
 Dr. Philip Holsinger
 Brock Professor of Leadership
 College of Management
 Wake Forest University
 and
 Distinguished Visiting Professor
 University of Colorado

Sie engagieren sich für Bildung. Nehmen Sie teil und bringen Sie sich ein!
 Ziel ist es, sich über aktuelle Entwicklungen zu informieren und Erfahrungen und Wissen zu teilen.
 Rund 1200 Expertinnen und Experten aus 90 Ländern der Welt diskutierten bei der ersten Online-Konferenz im Jahr 2020 zu Herausforderungen und Lösungen für Bildung und Schule der Zukunft.
 Wir freuen uns darauf, Sie zum WELS 2021 begrüßen zu dürfen.

Nehmen Sie teil und bringen Sie sich ein!

Bildungsinformation Frankfurt am Mai

School Leadership Study - National and International Study

Xin Cravens
 Peabody College, Vanderbilt University

Tim Garbis

Judy Halpern

168

Ziel des Symposiums ist, einen Beitrag zur Entwicklung der Qualität der Bildung und damit auch einen wichtigen Beitrag für eine zukunftsfähige Gesellschaft zu leisten. Es zeigt die Möglichkeiten auf, wie die Qualität pädagogischer Arbeit weiterentwickelt werden kann.

WORLD EDUCATION LEADERSHIP SYMPOSIUM and NETWORK

Das Symposium ist seit über 15 Jahren die grösste internationale Fachtagung im gesamten europäischen Raum zu Bildungs- und Führungsfragen. Über 800 Bildungsexperten aus ca. 70 Ländern aus Praxis und Wissenschaft tauschten sich zu den bisherigen Präsenztageungen in Zug/Schweiz über zukunftsfähige Lösungen aus. 350 Referierende gestalteten das Programm mit insgesamt 220 Präsentationen und Workshops.

Updates

Email: WELS@EduLead.net
Website: WELS.EduLead.net
WELS.EduLead.net/Info-Email

/HuberEduLead #HuberEduLead #WELSONline #WELS2021 #EduLead /in/huberstephan

WELSONLINE
WELSONline.EduLead.net

169

PH Zug
IBB Institut für Bildungsmanagement und Bildungsökonomie

www.Schulleitung.net
www.Bildungsmanagement.net
www.Bildungsmanagement.net/Huber-Literatur
www.Bildungsmanagement.net/Publikationen

Jahrbuch Schulleitung 12, 13, 14, 15, 16, 17

Schul-Barometer

Praxiswissen Schulleitung

Handbuch für Steuergruppen

Kooperative Anhangslandschaften

Führungskräfteentwicklung

Schul-Barometer

Filme: www.Schulleitungssymposium.net Archiv
www.EduLead.net

170